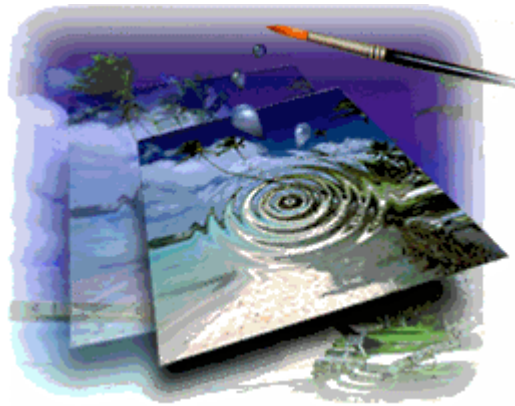


Presto! ImageFolio

Pour Windows 95

Aide-mémoire



Copyright

Copyright ©1997-1998, NewSoft Technology Corp., tous droits réservés.
Aucune partie de ce manuel ne peut être reproduite par quelque moyen que ce soit, sans la permission écrite préalable de NewSoft Technology Corp. (NewSoft).
NewSoft n'offre aucune garantie relative à cette documentation et exclut toute garantie de qualité marchande et d'adéquation à un usage particulier. Les informations contenues dans ce document pourront faire l'objet de modifications sans préavis.
Toutes les images ainsi que les fichiers électroniques inclus à titre d'exemples dans la documentation et les supports de distribution appartiennent à leurs photographes respectifs, et leur copie ou reproduction, par quelque moyen que ce soit, n'est pas autorisée.

Marques

IBM, PC, AT et VGA sont des marques d'International Business Machines Corporation.
MMX est une marque déposée d'Intel Corporation.
MS-DOS, Windows, Windows 95, Windows 98, Windows NT et Microsoft sont des marques déposées de Microsoft Corporation.
Presto! PageManager est la marque déposée de NewSoft, Inc.
Toutes les autres marques déposées appartiennent à leurs propriétaires respectifs.

Bibliothèques

PCD (format de fichier Photo CD) provient d'Eastman Kodak Corporation.

Service après-vente

U.S.A: **NewSoft America Inc.**
47470 Seabridge Drive, Fremont, CA 94538, USA
Tel: 1-510-445-8600
Fax: 1-510-445-8601
Technical Support Hot Line: 1-510-445-8616
E-mail: tech@newsoftinc.com
<http://www.newsoftinc.com>

Taiwan: **NewSoft technology Corp.**
9F, No.68, Sec.3, Nanking E. Rd., Taipei, Taiwan R.O.C.

Japan: **NewSoft Japan Corp.**
6-21-3 Shinbashi Minato-ku, Tokyo 105 Japan

Table des matières

Introduction.....	4
Fonctionnalités.....	4
<i>Insertion d'images.....</i>	<i>4</i>
<i>Restitution d'images.....</i>	<i>5</i>
<i>Traitement et retouche d'images.....</i>	<i>8</i>
Configuration requise.....	11
Incorporation de la technologie MMX.....	12
Présentation de l'écran.....	13
Commandes de menus.....	14
<i>Menu Fichier.....</i>	<i>14</i>
<i>Menu Edition.....</i>	<i>16</i>
<i>Menu Sélection.....</i>	<i>18</i>
<i>Menu Affichage.....</i>	<i>19</i>
<i>Menu Traitement.....</i>	<i>20</i>
<i>Menu Transformation.....</i>	<i>23</i>
<i>Menu Fenêtre.....</i>	<i>24</i>
Outils.....	25
Options Contrôle Palettes.....	28
Gestionnaire de calques.....	29
Raccourcis clavier.....	31
<i>Utilisation du clavier pour les commandes des menus.....</i>	<i>31</i>
<i>Utilisation de la souris et du clavier pour les outils.....</i>	<i>33</i>

Introduction

ImageFolio est un logiciel de traitement d'images multimédia puissant fonctionnant sous MS Windows 95 ou Windows NT. Il vous permet de traiter en détail sur l'écran de votre ordinateur des images numérisées telles que des photographies, des graphismes et des dessins, ainsi que des images capturées à l'aide de périphériques vidéo, tels qu'un magnétoscope, un disque laser, un appareil photo numérique ou tout outil de capture vidéo.

Vous pouvez créer de nouvelles images à l'aide d'outils puissants inclus dans le logiciel. Sa collection d'outils de retouche d'image sophistiqués vous permet de créer rapidement une zone de travail afin de composer une nouvelle image ou d'améliorer des images existantes. Avec ce logiciel, votre imagination est votre seule limite !

Fonctionnalités

Les fonctionnalités d'ImageFolio comprennent les éléments suivants :

Insertion d'images

- ✧ Captures d'images à l'aide d'un scanner classique ou à main, d'un appareil photo numérique ou de tout outil de capture, etc.
- ✧ Prise en charge de l'interface TWAIN pour communiquer avec des sources d'images compatibles ainsi qu'un réglage automatique de précision en fonction du résultat de numérisation

✧ **Assemblage automatique et semi-automatique pour l'utilisation d'images de grande taille**

- ✧ Chargement/enregistrement d'images sous de nombreux formats de fichier bien connus, tels que TIF, PCX, BMP, TGA, JPG, PCD, WMF, PNG, etc.
- ✧ Prise en charge du format New Flash Pix
- ✧ Possibilité de choisir entre des formats d'image Noir et blanc, 16/256 niveaux de gris, 16/256 couleurs indexées et couleurs 24 bits

Restitution d'images

- ✧ Format de fichier de compression/décompression JPEG progressives pour économiser de l'espace disque
- ✧ Réglage du gamma de l'imprimante pour améliorer la qualité des images obtenues
- ✧ Variantes de réglage des couleurs à l'impression pour examiner le résultat à l'impression avant d'imprimer réellement
- ✧ Réglage du gamma de moniteurs pour étalonner la qualité d'affichage des images
- ✧ Prise en charge d'OLE 2.0 pour le mode de retouche autonome
- ✧ Création d'illustrations pour la composition de pages d'accueil et d'applications HTML
- ✧ Traitement et retouche d'images

- ✧ Gestionnaire d'images fonctionnant comme une base de données d'images qui fournit également des utilitaires permettant de gérer et d'afficher un aperçu des fichiers d'images selon le principe des dossiers
- ✧ Interface utilisateur compatible Windows avec la fonctionnalité Glisser-déplacer
- ✧ Présentation de l'écran défini par l'utilisateur, avec des icônes proposées en deux tailles et des fenêtres de palettes ancrables, pour un traitement rapide et simple
- ✧ Fonctions de conversion des formats d'images, telles que le passage d'une image couleur en niveaux de gris, d'une image 256 couleurs en image couleurs 24 bits, etc.
- ✧ Traitement simultané de plusieurs documents
- ✧ Documents multicalques pour l'organisation complexe d'objets
- ✧ Déplacement d'images flottantes parmi plusieurs documents à l'aide de la fonctionnalité Glisser-déplacer (déplacement d'une zone sélectionnée vers des zones de travail nouvelles ou existantes)
- ✧ Choix précis de couleurs grâce au réglage des couches colorimétriques ou à leur sélection à partir d'une palette
- ✧ Collection complète d'outils de dessin pour retoucher des images, tels que les outils Trait, Pinceau, Aérographe, Dégradé, Gomme, Loupe, Texte, Pipette, Rotation libre, Teinte/Saturation, Eclaircir/Obscurcir, Atténuation/Renforcement, Projecteur d'images, etc.
- ✧ Outil Projecteur d'images réglable pour l'insertion rapide d'une collection d'images dans une zone de travail

- ✧ Fonctionnalité Lissé avec tous les outils de graphisme pour améliorer la qualité de dessin
- ✧ Outils de sélection permettant de masquer facilement les irrégularités des objets
- ✧ Création d'effets 3D magiques avec une source de lumière réglable pour des objets sélectionnés en une seule touche
- ✧ Création d'ombres sur les objets avec possibilité de sélectionner la direction de la lumière en une seule touche
- ✧ Modèles élégants fournis pour être facilement appliqués à l'utilisation de photos de la vie quotidienne
- ✧ Fonctions de réglage de précision pour ajuster la luminosité, le contraste, la teinte, la saturation, la répartition des tons (égalisation), etc.
- ✧ Filtres multiples pour produire des effets spéciaux, tels que l'atténuation, le renforcement, le tracé des contours, l'estampage et l'effet mosaï que
- ✧ Explorateur d'effets fournissant des aperçus de l'image à sa taille réelle, traités avec tous les filtres et les fonctions de réglage de précision
- ✧ Prise en charge de l'interface des filtres externes Adobe™ en version 16 et 32 bits
- ✧ Fonctions de retouche d'image et de photographie, telles que la rotation, le retournement, l'inversion et le redimensionnement
- ✧ Prise en charge d'une fonction d'agrandissement conviviale pour la modification détaillée des images
- ✧ Prise en charge d'info-bulles et d'une aide en ligne de style Windows 95

Traitement et retouche d'images

- ✧ Gestionnaire d'images fonctionnant comme une base de données d'images qui fournit également des utilitaires permettant de gérer et d'afficher un aperçu des fichiers d'images selon le principe des dossiers
- ✧ Interface utilisateur compatible Windows avec la fonctionnalité Glisser-déplacer
- ✧ **Présentation de l'écran défini par l'utilisateur, avec des icônes proposées en deux tailles et des fenêtres de palettes ancrables, pour un traitement rapide et simple**
- ✧ Fonctions de conversion des formats d'images, telles que le passage d'une image couleur en niveaux de gris, d'une image 256 couleurs en image couleurs 24 bits, etc.
- ✧ Traitement simultané de plusieurs documents
- ✧ **Documents multicalques pour l'organisation complexe d'objets**
- ✧ Déplacement d'images flottantes parmi plusieurs documents à l'aide de la fonctionnalité Glisser-déplacer (déplacement d'une zone sélectionnée vers des zones de travail nouvelles ou existantes)

- ✧ Choix précis de couleurs grâce au réglage des couches colorimétriques ou à leur sélection à partir d'une palette
- ✧ Collection complète d'outils de dessin pour retoucher des images, tels que les outils Trait, Pinceau, Aérographe, Dégradé, Gomme, Loupe, Texte, Pipette, Rotation libre, Teinte/Saturation, Eclaircir/Obscurcir, Atténuation/Renforcement, Projecteur d'images, etc.
- ✧ **Outil Projecteur d'images réglable pour l'insertion rapide d'une collection d'images dans une zone de travail**
- ✧ **Fonctionnalité Lissé avec tous les outils de graphisme pour améliorer la qualité de dessin**
- ✧ Outils de sélection permettant de masquer facilement les irrégularités des objets
- ✧ **Création d'effets 3D magiques avec une source de lumière réglable pour des objets sélectionnés en une seule touche**
- ✧ **Création d'ombres sur les objets avec possibilité de sélectionner la direction de la lumière en une seule touche**
- ✧ **Modèles élégants fournis pour être facilement appliqués à l'utilisation de photos de la vie quotidienne**

- ✧ Fonctions de réglage de précision pour ajuster la luminosité, le contraste, la teinte, la saturation, la répartition des tons (égalisation), etc.
- ✧ Filtres multiples pour produire des effets spéciaux, tels que l'atténuation, le renforcement, le tracé des contours, l'estampage et l'effet mosaïque
- ✧ **Explorateur d'effets fournissant des aperçus de l'image à sa taille réelle, traités avec tous les filtres et les fonctions de réglage de précision**
- ✧ **Prise en charge de l'interface des filtres externes Adobe™ en version 16 et 32 bits**
- ✧ Fonctions de retouche d'image et de photographie, telles que la rotation, le retournement, l'inversion et le redimensionnement
- ✧ Prise en charge d'une fonction d'agrandissement conviviale pour la modification détaillée des images
- ✧ Prise en charge d'info-bulles et d'une aide en ligne de style Windows 95

Configuration requise

Les périphériques matériels et les logiciels suivants sont nécessaires au fonctionnement du logiciel :

- ✧ Ordinateur IBM PC 486, 586 ou compatible
- ✧ Lecteur de disquettes 3,5 ou 5,25 pouces
- ✧ Lecteur de CD-ROM
- ✧ Disque dur disposant au minimum de 60 Mo d'espace disque disponible pour pouvoir installer et exécuter correctement le logiciel
- ✧ 8 Mo au minimum de mémoire vive (16 Mo recommandés)
- ✧ MS Windows 95 ou Windows NT
- ✧ Pour que le logiciel puisse être exploité efficacement, les éléments matériels et logiciels complémentaires suivants sont fortement recommandés :
 - ✧ 50 Mo au minimum de mémoire virtuelle
 - ✧ Scanner compatible TWAIN
 - ✧ Gestionnaire de source TWAIN si vous possédez déjà un scanner installé
 - ✧ Imprimante couleur prise en charge par MS Windows 95

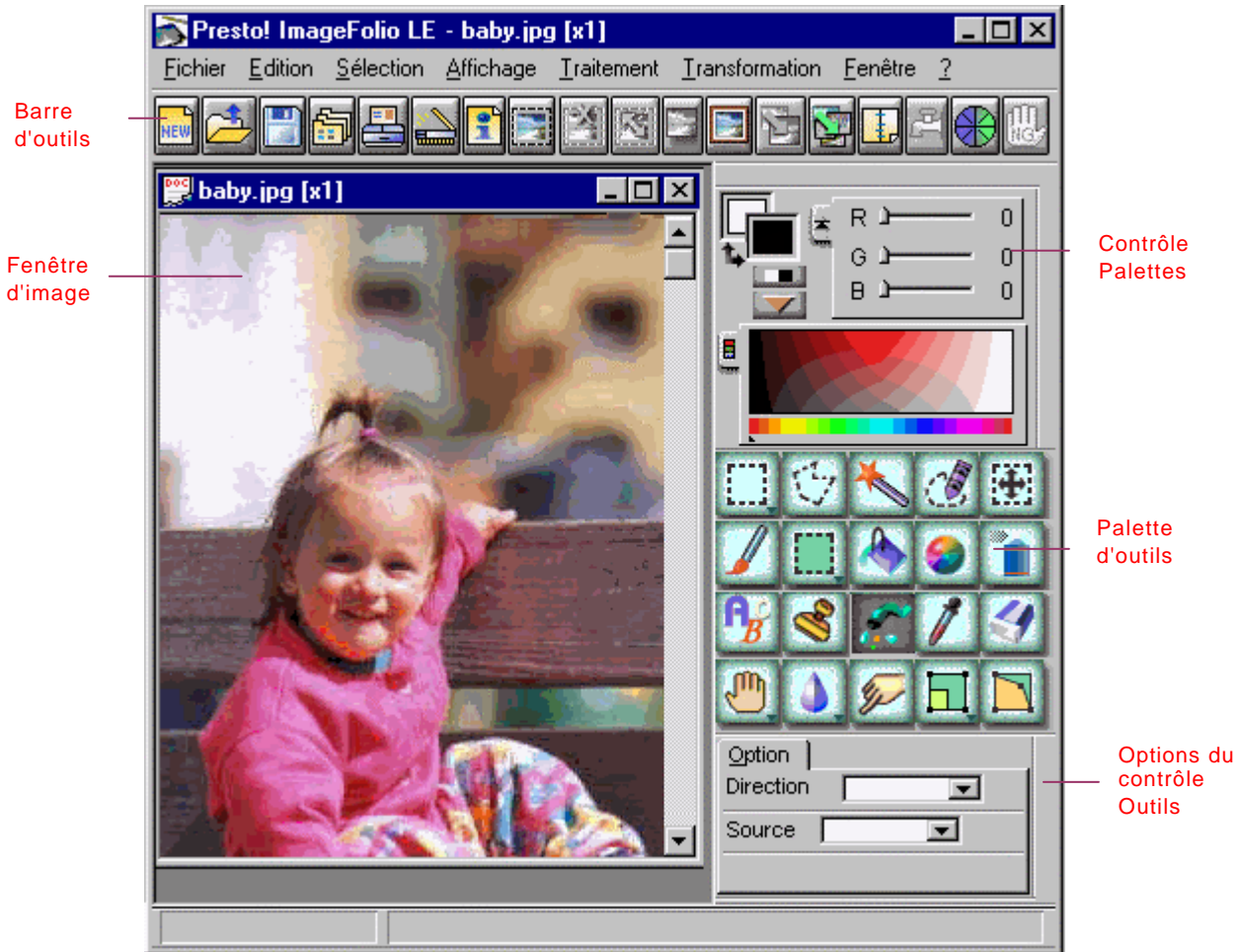
Incorporation de la technologie MMX

La technologie MMX™ est la dernière découverte d'Intel en matière de processeur et va bouleverser le monde du multimédia et des communications. L'association d'un PC et de logiciels conçus pour la technologie MMX va améliorer de manière significative les performances du traitement multimédia.

Presto! ImageFolio a été conçu pour prendre en charge la technologie MMX. Si vous travaillez sur un PC équipé d'un processeur Pentium® avec la technologie MMX™, les performances de Presto! ImageFolio augmentent de plus de 20 %. Par conséquent, l'utilisation d'un PC équipé d'un processeur Pentium avec la technologie MMX est fortement recommandée pour travailler avec Presto! ImageFolio.

Présentation de l'écran

L'écran principal d'ImageFolio présente l'aspect suivant :



Présentation de l'écran par défaut

Commandes de menus

Menu Fichier

Nouveau : Cette commande permet de créer une nouvelle zone de travail.

Ouvrir : Cette commande permet de charger un fichier d'image existant.

Enregistrer : Cette commande permet d'enregistrer une image existant déjà sur votre disque.

Enregistrer sous : Cette commande permet d'enregistrer un nouveau fichier ou un fichier existant dans lequel vous avez effectué des modifications.

Version précédente : Cette commande permet d'annuler toutes les modifications en revenant à l'image telle qu'elle était lors de son dernier enregistrement.

Gestionnaire d'images : Cette commande permet de lancer Presto! Image Explorer fourni avec Presto! ImageFolio. Les trois options de cette commande vous permettent d'afficher Image Explorer en plein écran, aligné à gauche ou aligné en bas.

Source TWAIN : Cette commande permet de sélectionner une source TWAIN dans votre système pour insérer une image.

Scanner : Cette commande permet d'obtenir une image provenant d'une source TWAIN. L'option *Scanner* insère l'image directement dans Presto! ImageFolio et l'option *Scanner avec traitement auto* peut effectuer des corrections automatiques sur les couleurs, l'orientation, etc., de l'image insérée.

Assembler : Cette commande permet d'assembler ou de fusionner plusieurs images en une seule. Elle est particulièrement utile lorsque vous devez scanner une image dont les dimensions sont supérieures à la largeur de numérisation de votre scanner.

Configuration de l'impression : Cette commande permet de modifier les paramètres d'impression de votre imprimante.

Imprimer : Cette commande propose aux utilisateurs plusieurs options d'impression et formats de restitution des images.

Définir en tant que papier peint (Mosaïque) : Cette commande permet de définir l'image courante comme le papier peint de votre bureau Windows et de former une mosaïque.

Définir en tant que papier peint (Centré) : Cette commande permet de définir l'image courante comme le papier peint de votre bureau Windows et de la disposer au centre de l'écran.

Préférences : Les options de la boîte de dialogue *Préférences* permettent de définir certaines fonctionnalités pendant que vous exécutez Presto! ImageFolio, par exemple, la valeur du gamma de moniteurs, l'affichage de la palette commune, le chemin des modules externes d'autres fabricants, etc.

Quitter : Cette commande permet de quitter Presto! ImageFolio.

Menu Edition

Annuler : Cette commande permet d'annuler la dernière action effectuée dans Presto! ImageFolio.

Couper : Cette commande permet d'enlever la partie sélectionnée de l'image et de la placer dans le Presse-papiers de Windows.

Copier : Cette commande permet de réaliser une copie de l'image sélectionnée (ou d'une partie de l'image) et de la placer dans le Presse-papiers de Windows.

Coller : Cette commande permet de coller dans l'image le contenu placé en dernier dans le Presse-papiers à l'aide de la commande *Couper* ou *Copier*.

Coller sous nouveau : Cette commande permet de coller le contenu du Presse-papiers sous la forme d'un nouveau document.

Contour : Cette commande permet d'ajouter à la partie sélectionnée de l'image des contours de la même couleur que le premier plan.

Effacer : Cette commande permet de supprimer la partie sélectionnée de l'image.

Recadrer : Cette commande permet de découper les parties rectangulaires d'une image que vous ne souhaitez pas conserver.

Dupliquer un document : Cette commande permet de placer la reproduction d'une image existante dans une nouvelle zone de travail mais dans le même écran de retouche d'image.

Remplir : Cette commande permet de remplir tout l'intérieur du cadre de sélection avec la couleur de premier plan.

Touche magique : Les options *Touche magique* fournissent des fonctions puissantes pour l'ajout d'effets 3D et d'ombres aux parties sélectionnées de l'image, et ce en quelques étapes très simples.

Menu Sélection

Tout : Cette commande permet de sélectionner une image entière.

Inverser : Cette commande permet d'inverser la sélection, ce qui signifie que la zone sélectionnée se trouve à l'extérieur du cadre de sélection et que les retouches sont réalisées à l'extérieur du cadre.

Aucun : Cette commande permet d'annuler la sélection avant d'apporter des modifications à la partie sélectionnée, ou de fixer l'image flottante sur la zone de travail après avoir effectué des modifications dans la partie sélectionnée de l'image.

Sélection flottante : Cette commande permet de transformer la sélection en image flottante pour pouvoir poursuivre les retouches.

Annuler la sélection flottante : Cette commande permet d'annuler les modifications que vous avez effectuées dans la partie sélectionnée.

Copier la sélection flottante : Cette commande permet de conserver l'image flottante après avoir fixé la sélection sur la zone de travail.

Menu Affichage

Agrandir : Cette commande permet d'obtenir une vue agrandie de l'image.

Réduire : Cette commande permet d'obtenir une vue réduite de l'image.

Taille réelle : Cette commande permet de rétablir dans sa taille d'origine la vue d'une image agrandie ou réduite.

Ajuster à la taille de la fenêtre : Cette commande permet de faire correspondre la taille de l'image à celle de la fenêtre d'image.

Plein écran : Cette commande permet de faire correspondre la taille de l'image à la taille de l'écran.

Ajouter une vue : Cette commande permet de réaliser une copie de l'image de façon à l'afficher simultanément en plusieurs tailles différentes.

Présentation : Vous pouvez masquer ou afficher n'importe quelle fenêtre de palette dans la liste en incrustation, y compris la palette d'outils, la barre d'outils, le contrôle Palettes, le contrôle Outils, etc. La commande *Présentation par défaut* rétablit la présentation par défaut définie par le logiciel.

Informations : Cette commande fournit des informations sur l'image active et sur l'état du système courants.

Menu Traitement

Luminosité/Contraste : Cette commande permet de modifier la luminosité et le contraste des pixels d'une image en augmentant ou en diminuant les niveaux de luminosité et de contraste entre les pixels.

Teinte/Saturation : Cette commande permet de modifier la teinte et la saturation des couleurs d'une image.

Correspondance des tons : Cette commande permet de modifier la valeur de luminosité de chaque pixel d'une image en changeant directement la courbe des correspondances des valeurs gris/couleurs.

Contrôle de la densité : Cette commande permet de rehausser des images ternes ou d'atténuer les images trop vives grâce à une redistribution des tons gris.

Variantes : La boîte de dialogue *Variantes* offre un mode aperçu pour vous permettre de visualiser le réglage des couleurs foncées, moyennes et claires en ajustant la teinte, la saturation, la luminosité et le contraste.

Explorateur d'effets : La boîte de dialogue *Explorateur d'effets* vous offre un aperçu des alternatives de l'image réalisées à l'aide de tous les effets spéciaux fournis dans le menu *Traitement*.

Album : La boîte de dialogue *Album* fournit plusieurs modèles prédéfinis, tels que des cadres de photos, des calendriers, des cartes de vœux, etc. Les motifs ou le format de ces modèles sont prédéfinis et ne peuvent être modifiés. Vous pouvez ajouter votre image préférée dans le modèle et réaliser votre propre création.

Filtres externes : Cette commande permet de prendre en charge des modules externes d'autres fabricants, c'est-à-dire des programmes fournissant des filtres permettant d'appliquer des effets spéciaux à des images.

Atténuation : Cette commande permet d'adoucir une image à l'aide de quatre options : *Flou*, *Plus flou*, *Contours plus flous* et *Flou gaussien*. Choisissez *Flou* pour adoucir légèrement l'image. Si vous voulez adoucir encore plus l'image, choisissez *Plus flou*. L'option *Contours plus flous* n'adoucit que les contours des objets de l'image. L'option *Flou gaussien* adoucit l'image comme si la source de lumière était fortement atténuée.

Renforcement : Cette commande permet d'améliorer la netteté d'une image grâce à quatre options : *Plus net*, *Contours plus nets*, *Encore plus net* et *Accentuation*. L'option *Plus net* rend l'image légèrement plus claire. L'option *Encore plus net* accentue un peu plus la clarté de l'image. L'option *Contours plus nets* n'améliore que la netteté des contours des objets d'une image. L'option *Accentuation* améliore la netteté dans la zone où les couleurs des pixels environnants présentent des différences importantes.

Estampage : Cette commande permet de créer des effets de gaufrage et de relief.

Moyenne : Cette commande permet de faire la moyenne des valeurs de chaque pixel et de leurs pixels environnants dans une image pour générer les nouvelles valeurs des couleurs de l'image.

Fragmentation : Lorsqu'il exécute la fonction *Fragmentation*, le logiciel déplace l'image vers le haut, le bas, la gauche et la droite pour générer quatre images temporaires, puis superpose ces quatre images affectées d'un certain niveau de transparence pour produire un effet spécial.

Effet mosaïque : Cette commande permet d'afficher une image sous forme de mosaïque.

L'option *Autres* du menu *Traitement* contient plusieurs effets spéciaux de traitement d'images.

Ajout de bruit : Cette commande permet d'ajouter de façon aléatoire des pixels de couleur dans différents niveaux de luminosité aux couleurs d'origine de l'image, pour donner une impression visuelle comparable au bruit d'un écran de télévision.

Flou intérieur : Cette commande permet de supprimer automatiquement les petits grains sur l'image.

Diffusion : Cette commande permet d'atténuer la netteté de l'image en diffusant ses couleurs.

Tracé des contours : Cette commande permet de trouver et d'afficher automatiquement les contours des objets sur la zone de travail de l'image.

Carrelage : Cette commande permet de découper une image en petits carreaux et d'assembler ces derniers de nouveau pour reformer l'image.

Courbes de niveau : Cette commande permet de convertir les images dans un format à deux niveaux dans lequel les contours des objets sont clairement définis.

Solarisation : L'application de cette fonction donne à une image l'aspect d'une photographie prise en surexposition.

Menu Transformation

Inversion : Cette commande permet d'inverser la luminosité et la couleur d'une image.

Mise en miroir : Cette commande permet de retourner l'image verticalement, horizontalement ou en diagonale.

Rotation : Cette commande permet de faire pivoter l'image selon trois options. L'option *Gauche* fait pivoter l'image de 90° dans le sens antihoraire. L'option *Droite* fait pivoter l'image de 90° dans le sens horaire. L'option *Angles divers* permet de faire pivoter l'image ou une partie de l'image selon l'angle souhaité.

Redimensionner l'image : Cette commande permet de modifier la taille, la résolution et les facteurs d'échelle d'une partie ou de l'intégralité de l'image.

Changer l'image : Cette commande permet de convertir le format de la zone de travail.

Agrandir la zone de travail : Cette commande permet d'augmenter la taille de la zone de travail sans répercussion sur celle de l'image.

Menu Fenêtre

Cascade : Cette commande permet de superposer les fenêtres d'image en diagonale.

Mosaïque : Cette commande permet de disposer les fenêtres d'image les unes à côté des autres de sorte qu'elle soient toutes visibles en même temps.

Organiser les icônes : Cette commande permet de disposer les barres de titre des fenêtres réduites en icônes de manière régulière dans le bas de la zone de retouche d'image.

Tout fermer : Cette commande permet de fermer tous les documents affichés à l'écran en même temps.

Fermeture rapide : Cette commande permet de fermer tous les documents ouverts sans vous demander si vous avez bien enregistré les modifications effectuées dans les images.

Outils



Le *Rectangle de sélection* permet d'effectuer une sélection rectangulaire d'une partie d'image.



L'*Ellipse de sélection* permet d'effectuer une sélection circulaire d'une partie d'image afin de la modifier.



La *Forme libre de sélection* permet de sélectionner manuellement une partie d'image de forme irrégulière n'importe où sur l'image.



Le *Pinceau de sélection* fonctionne comme un pinceau à forme libre et permet de définir des sélections fermées en fonction de la largeur et de la forme affectées au pinceau.



Après avoir défini une sélection, l'outil *Déplacement* permet de déplacer l'image ou la partie sélectionnée de l'image vers une autre partie de celle-ci, ou vers une autre zone de travail. Dans une image multicalque, il peut être utilisé pour activer rapidement le calque contenant l'objet sélectionné par l'utilisateur.



La *Baguette magique* permet de définir automatiquement le contour de la zone à sélectionner en fonction d'une plage de couleurs spécifique définie par l'utilisateur.



L'outil *Trait* permet de tracer des segments de droite.



L'outil *Rectangle* permet de créer des rectangles et des carrés.



L'outil *Ellipse* permet de dessiner des ellipses ou des cercles.



Le *Pot de peinture* permet de remplir une partie bien délimitée d'une image avec la couleur de votre choix.



L'outil *Dégradé* permet de créer une transition progressive de la couleur de premier plan à la couleur d'arrière-plan ou un dégradé linéaire, radial ou équilatéral de plusieurs couleurs.



Le *Pinceau* permet de tracer des traits à main levée comme si vous dessiniez avec un véritable pinceau.



L'*Aérographe* permet de produire un effet de nuance sur l'image grâce à la vaporisation de pixels, donnant ainsi une impression de profondeur.



L'outil *Texte* permet de saisir du texte à n'importe quel endroit d'une image.



L'outil *Tampon* possède deux fonctions différentes : il copie, comme un tampon, une partie d'image dans une autre zone que vous spécifiez sur l'image à l'aide de votre curseur et il duplique une image, ou une partie d'image, dans la même zone de travail ou dans une zone différente avec des options de forme, de transparence et de contour progressif spécifiées.



Le *Projecteur d'images* vaporise une série d'images prédéfinies le long de la trajectoire de votre curseur, comme de l'eau (les images) sortant d'un tuyau d'arrosage (le curseur de la souris).



La *Pipette* permet de prélever la couleur d'un pixel dans l'image.



La *Gomme* permet d'effacer tous les pixels sur lesquels elle passe, excepté ceux de la couleur d'arrière-plan.



L'outil *Main* permet de déplacer une image à l'intérieur de sa propre zone de travail.



L'outil *Loupe* permet d'obtenir une vue agrandie ou réduite de l'image.



L'outil *Atténuation/Renforcement* permet de créer un effet visuel flou ou net sur l'image le long de la trajectoire du curseur en diminuant ou en augmentant les valeurs de contraste colorimétrique des pixels contigus.



L'outil *Eclaircir/Obscurcir* permet d'éclaircir ou d'obscurcir l'image le long de la trajectoire du curseur.



L'outil *Teinte/Saturation* permet d'appliquer à votre image des nuances translucides d'une couleur choisie.



L'outil *Doigt* permet de mélanger des pixels de manière aléatoire dans une zone.



L'outil *Redimensionnement libre* permet d'agrandir ou de réduire les dimensions d'une zone sélectionnée de l'image.



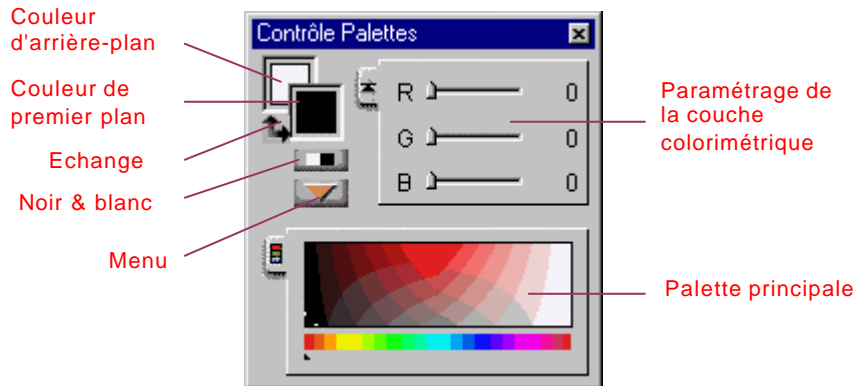
L'outil *Rotation libre* permet de faire pivoter une partie sélectionnée de l'image selon n'importe quel angle.



L'outil *Perspective* permet de déformer la partie sélectionnée d'une image en l'étirant pour obtenir un parallélogramme, un trapèze, en lui donnant une vue en perspective ou en lui affectant une forme irrégulière (distorsion libre).

Options Contrôle Palettes

La fenêtre Contrôle Palettes dispose de deux affichages différents : *Natif* et *Annexe*. L'affichage *Natif* ne propose que des réglages de couches colorimétriques et l'affichage *Annexe* affiche également la palette principale de l'image sélectionnée.



Fenêtre Contrôle Palettes en mode Annexe

Les couleurs de premier plan et d'arrière-plan sont sélectionnées à partir de la palette de couleurs à l'aide du sélecteur de couleur ou définies grâce aux curseurs de réglage des couches colorimétriques.

Dans la palette de couleurs, cliquez sur une couleur à l'aide du bouton gauche de la souris pour sélectionner une couleur de premier plan et du bouton droit pour sélectionner une couleur d'arrière-plan.

Lorsque vous cliquez sur le bouton Menu, une liste de commandes pour le contrôle Palettes s'affiche pour vous permettre d'effectuer une sélection.

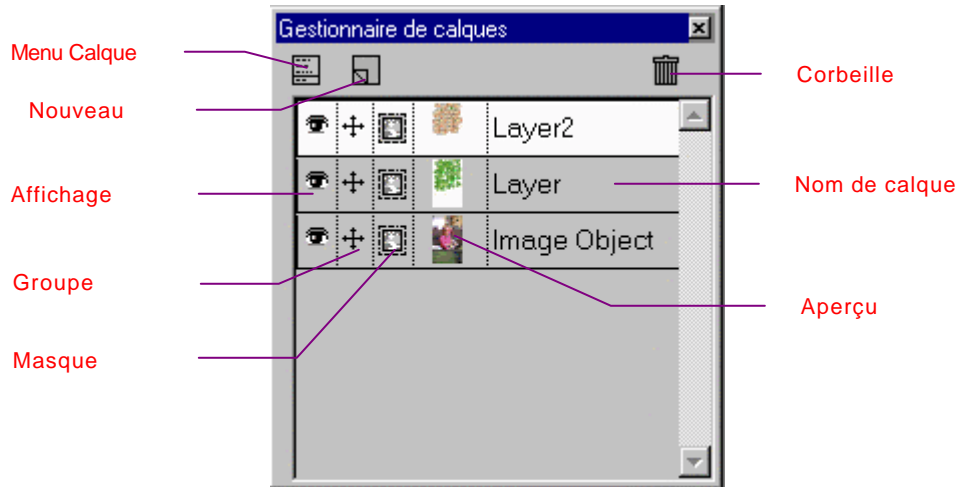
RVB/TSL : Cette commande est utilisée pour passer du mode colorimétrique RVB au mode TSL.

Natif et Annexe : Ces deux commandes correspondent aux modes d'affichage du contrôle Palettes.

Masquer : Si vous sélectionnez cette commande, la fenêtre Contrôle Palettes ne s'affiche plus à l'écran.

Gestionnaire de calques

Pour gérer des images multicalques, utilisez le Gestionnaire de calques du logiciel.



Gestionnaire de calques

Lorsque vous cliquez sur l'icône du menu Calque, une liste de commandes s'affiche pour vous permettre d'effectuer des sélections de calques.

Nouveau : Cette commande permet d'ajouter un calque vierge dans une image.

Coller sous nouveau calque : Si vous avez placé une image dans le Presse-papiers, vous pouvez la coller sur un nouveau calque dans l'image.

Dupliquer : Le contenu d'un calque peut être dupliqué dans un nouveau calque de niveau supérieur.

Transformer l'objet en calque : Après avoir effectué une sélection dans une image et en avoir fait une sélection flottante, vous pouvez déplacer l'objet sélectionné vers un nouveau calque placé au-dessus du calque actif.

Supprimer : Si un calque est devenu inutile, supprimez-le pour libérer de l'espace mémoire et de l'espace sur le disque dur.

Transformer le calque en masque : Après avoir créé un calque avec l'image que vous souhaitez utiliser comme masque, vous pouvez appliquer l'image au calque dont vous avez besoin pour créer le masque.

Copier le masque : Le masque d'un calque peut être copié sur d'autres calques, de sorte que la transparence et la restriction des pixels affichés soient également appliquées à ces calques.

Option : Vous pouvez changer le nom et le degré de transparence du calque sélectionné dans cette boîte de dialogue.

Entrelacé : Cette commande permet de réaliser une image stéréo. Vous pouvez visualiser l'effet obtenu grâce à un stéréoscope.

Fusionner : Cette commande permet d'assembler les calques affichés et de conserver les calques masqués dans l'image.

Tout fusionner : Cette commande permet de regrouper tous les calques affichés et de supprimer tous les calques masqués.

Raccourcis clavier

Utilisation du clavier pour les commandes des menus

Touches	Opérations
[Alt]	Associée à la lettre soulignée d'un élément de la barre de menu, elle permet de dérouler et d'ouvrir ce menu. (Pour appeler une commande de menu ou une action de boîte de dialogue, appuyez sur la lettre soulignée appropriée.)
[Ctrl]+[N]	Nouveau
[Ctrl]+[O]	Ouvrir
[Ctrl]+[S]	Enregistrer
[Ctrl]+[R]	Version précédente
[Ctrl]+[P]	Imprimer
[Ctrl]+[Z]	Annuler
[Ctrl]+[X]	Couper
[Ctrl]+[C]	Copier
[Ctrl]+[V]	Coller
[Suppr]	Supprimer
[F1]	Rubrique d'aide
[F2]	Afficher ou masquer tous les volets
[F3]	Afficher ou masquer la palette d'outils

Touches	Opérations
[F4]	Afficher ou masquer le contrôle Outils
[F5]	Afficher ou masquer le contrôle Palettes
[F6]	Afficher ou masquer les règles
[F7]	Afficher ou masquer la barre d'outils
[F8]	Afficher ou masquer la barre d'état
[F9]	Afficher ou masquer la barre de titre
[F10]	Afficher ou masquer le Gestionnaire de calques
[Ctrl]+[1]	Revenir à la présentation par défaut de l'écran
[Ctrl]+[F]	Filtre précédent
[Maj]+[F5]	Cascade
[Maj]+[F4]	Mosaïque
[Entrée]	Exécuter la commande courante
[Echap]	Annuler la commande courante
[+]	Agrandir
[-]	Réduire

Utilisation de la souris et du clavier pour les outils

Outils	Opérations	Fonctions
Outils de sélection tels que le rectangle de sélection, l'ellipse de sélection, la baguette magique, etc.	[Maj]+cliquer en un point et faire glisser [Ctrl]+cliquer en un point et faire glisser	Agrandir la zone sélectionnée Exclure la zone sélectionnée
Rectangle de sélection	[Maj]+cliquer en un point et faire glisser [Alt]+cliquer en un point et faire glisser	Sélectionner une zone rectangulaire Effectuer une sélection à partir du centre du rectangle
Ellipse de sélection	[Maj]+cliquer en un point et faire glisser [Alt]+cliquer en un point et faire glisser	Sélectionner une zone circulaire Effectuer une sélection à partir du centre de l'ellipse

Outils	Opérations	Fonctions
Forme libre de sélection Pinceau de sélection	Double-cliquer en un point Cliquez en un point et faites glisser [Ctrl]+cliquez et faites glisser	Effectuer une sélection Ajouter une sélection Exclure la sélection
Outil Déplacement	Cliquez en un point et faites glisser [Ctrl]+cliquez en un point et faites glisser [Alt]+cliquez en un point et faites glisser	Déplacer l'objet sélectionné Changer le calque actif Déplacer le cadre de sélection
Lorsqu'un outil capable de réaliser une sélection est actif	Cliquez le bouton droit de la souris	Appeler les options de masque

Outils	Opérations	Fonctions
Rectangle	[Maj]+cliquer en un point et faire glisser [Alt]+cliquer en un point et faire glisser	Dessiner un carré Dessiner un rectangle en commençant à partir de son centre
Ellipse	[Maj]+cliquer en un point et faire glisser [Alt]+cliquer en un point et faire glisser	Dessiner un cercle Dessiner une ellipse en commençant à partir de son centre
Trait	[Maj]+cliquer en un point et faire glisser	Dessiner un trait selon un angle multiple de 45 degrés
Dégradé	Cliquer le bouton droit de la souris	Sélectionner plusieurs couleurs pour créer un dégradé

Outils	Opérations	Fonctions
Pinceau, Aérographe	Cliquer en un point ou faire glisser en maintenant le bouton enfoncé Cliquer le bouton droit ou faire glisser en maintenant le bouton enfoncé	Appliquer une couleur de premier plan Appliquer une couleur d'arrière-plan
Texte	Cliquer le bouton droit	Saisir du texte
Tampon	[Maj]+cliquer en un point	Choisir l'image à reproduire ou définir le point de départ pour la duplication
Projecteur d'images	[Maj]+cliquer en un point Cliquer le bouton droit	Eviter que les images vaporisées se superposent Définir le motif du Projecteur d'images

Outils	Opérations	Fonctions
Loupe	<p>[Maj]+cliquer en un point et faire glisser</p> <p>[Ctrl]+cliquer en un point</p> <p>Cliquer le bouton droit de la souris</p> <p>[Echap]</p>	<p>Adapter une partie de l'image à la taille de la fenêtre d'image</p> <p>Réduire</p> <p>Afficher à la taille réelle</p> <p>Revenir à la zone de retouche à partir de l'affichage plein écran</p>
Pipette	<p>Cliquer en un point</p> <p>Cliquer le bouton droit</p>	<p>Sélectionner la couleur de premier plan</p> <p>Sélectionner la couleur d'arrière-plan</p>

Outils	Opérations	Fonctions
Outil Atténuation/ Renforcement	Cliquer en un point ou faire glisser en maintenant le bouton enfoncé Cliquer le bouton droit de la souris ou faire glisser en maintenant le bouton enfoncé	Accentuer le flou d'une image Améliorer la netteté d'une image
Outil Luminosité/ Contraste	Cliquer en un point ou faire glisser en maintenant le bouton enfoncé Cliquer le bouton droit de la souris ou faire glisser en maintenant le bouton enfoncé	Eclaircir l'image Obscurcir l'image
Redimensionnement libre	[Maj]+cliquer en un point et faire glisser	Redimensionner en conservant les proportions
Rotation libre	[Maj]+cliquer en un point et faire glisser	Faire pivoter par incréments de 45 degrés

Les actions suivantes exécutées à l'aide de la souris ou du clavier fonctionnent quel que soit l'outil actif.

Opérations	Fonctions
[1]+cliquer en un point	Agrandir
[2]+cliquer en un point	Réduire
[3]+cliquer en un point et faire glisser	Faire un panoramique de l'image
[4]+cliquer en un point	Sélectionner la couleur de premier plan dans une image 24 bits
[5]+cliquer en un point	Sélectionner la couleur d'arrière-plan dans une image 24 bits